

ПАСПОРТ, ТЕХНИЧЕСКОЕ ОПИСАНИЕ, ИНСТРУКЦИЯ ПО МОНТАЖУ И ЭКСПЛУАТАЦИИ

Муфта трехсоставная с фланцевым отводом «TREPI FL»

1. Назначение:

Муфта трехсоставная с фланцевым отводом «TREPI FL» предназначена для забора рабочей среды из трубопроводов, изготовленных из различных материалов, после их рассверловки (устройства отверстия)

2. Технические характеристики:

$P_{\text{ном}}$ (рабочее давление) - 1 МПа
 $T^{\circ}\text{C}$ - 20 - 110 $^{\circ}\text{C}$.

Рабочая среда – вода с различными неагрессивными примесями

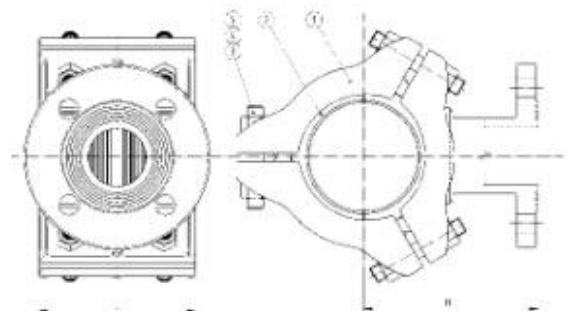
3. Устройство и материалы:

- Корпус (1) —сфероидальный чугун
- GJS-500 (GGG50), защищенный эпоксидной краской, толщина покрытия не менее 200 мкм.
- Прокладка (2)- - резина EPDM или NBR ISO 6447.
- Болт (3), шайба (4), гайка (5) — оцинкованная сталь.



4. Размеры и вес:

DN	Диаметр, $D_{\text{нн}}-D_{\text{вн}}$, мм	Масса, кг	Болты	Длина, L, мм	DN фланце в	Высота, H, мм
80	87-106	9,5	6xM12	170	50/60	D+190
100	108-126	11,5	6xM16	170	50-80	D+190
125	135-160	19	6xM16	185	50-100	D+190
150	159-184	18	6xM16	220	50-125	D+190
175	190-220	20	9xM16	275	50-150	D+190
200	210-240	23	9xM16	275	50-150	D+190
225	240-255	24	9xM16	280	50-150	D+190
250	250-278	60	9xM20	365	50-150	D+190
275	290-312	65	9xM20	365	50-150	D+190
300	312-345 или 302-335	72	12xM20	420	50-150	D+190
350	360-390 или 350-380	90	12xM20	425	50-150	D+190
400	410-460 или 400-450	107	12xM20	430	50-150	D+190
450	460-510 или 450-500	115	12xM20	420	150-200	D+190
500	510-570 или 500-560	130	12xM20	420	150-200	D+190
550	570-620 или 560-620	100	12xM20	420	100-200	D+190
600	620-680	140	12xM20	420	100-200	D+190
700	730-800 или 720-800	160	12xM20	420	100-200	D+190
800	810-860 или 800-850	180	12xM20	420	100-200	D+190



5. Хранение:

Муфты трехсоставные с фланцевым отводом «TREPI FL» следует хранить в крытых помещениях. При хранении, монтаже и эксплуатации необходимо оберегать муфты от механических повреждений (ударов и т.п.).

6. Транспортирование:

Муфты трехсоставные с фланцевым отводом «TREPI FL» следует транспортировать крытыми транспортными средствами

7. Указания по монтажу:

Муфты трехсоставные с фланцевым отводом «TREPI FL» можно монтировать на подземных или наземных трубопроводах, на вертикальных или горизонтальных установках. Во время монтажа необходимо обратить внимание, чтобы выполняемая установка не подвергала муфту изгибающим (более 4°) или растягивающим напряжениям, вытекающим из нагружения их массой не зафиксированного трубопровода. Смонтированная и отрегулированная производителем муфта готова к монтажу в системе.

8. Инструкция по монтажу:

Приступая к монтажу муфты, следует ознакомиться с технической документацией, т.е. проверить предназначение для рабочих тел и параметры работы трубопровода, в котором она будет установлена.

Каждое изменение эксплуатационных условий требует консультации с производителем муфты.

Приступая к монтажным работам, проверить состояние муфты и в случае необходимости – тщательно промыть водой.

Способ монтажа муфты и схема представлены в прилагаемом «Руководстве по монтажу муфты трехсоставной с фланцевым отводом «TREPI FL»

9. Правила безопасности:

Для обеспечения безопасности работы категорически запрещается:

- производить работы по устранению дефектов при наличии давления рабочей среды в трубопроводе;
- использовать муфты на параметрах, превышающих эксплуатационные.

10. Техническое обслуживание:

Муфты не нуждаются в техническом обслуживании во время эксплуатации.

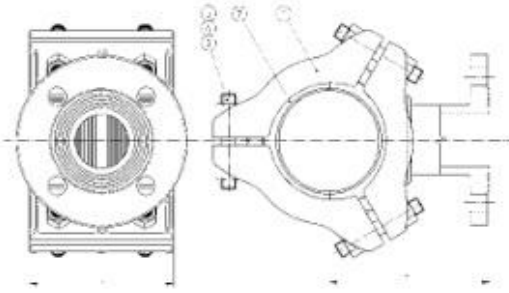

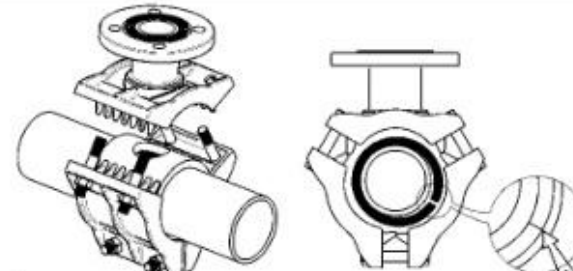

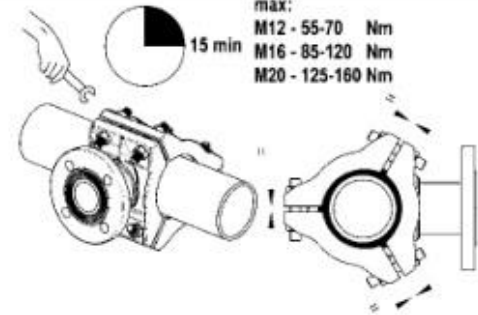
При техническом обслуживании муфты после эксплуатации (при подготовке к повторному использованию) необходимо обязательно заменить резиновые уплотнения и при необходимости болты, гайки и шайбы.

11. Гарантийные обязательства:

Гарантийный срок 24 месяцев со дня продажи устанавливается при условии соблюдения потребителем требований, указанных в п.п.6, 7,8 и в прилагаемом «Руководстве по монтажу муфты трехсоставной с фланцевым отводом «TREPI FL»

С паспортом и гарантийными обязательствами ознакомлен _____

Руководство по монтажу муфты трехсоставной с фланцевым отводом «TREPI FL»

		<ul style="list-style-type: none"> 1 - Отливка из сфероидального чугуна 2 - Прокладка резиновая 3 - Стержни оцинкованные 4 - Гайки оцинкованные 5 - Подкладки оцинкованные
1.		<p>Проверить наружный диаметр трубы с целью убедиться в допуске диапазона ответвительного хомута охватить трубу. Очистить поверхность трубы от отдельных продуктов коррозии и грязи. Поверхность трубы смазать смазкой.</p>
2.		<p>Разобрать один из секторов муфты и максимально сменить винты соединявшие остальные сектора. Положить прокладку на трубу, уверяясь в том, что концы прокладки сойдутся по середине сектора. Не подрезать прокладку, ее излишек станет скатым во время запириания муфты. Расположить два сектора на трубе, как на рисунке и слабо довинтить к ним третий. Сектор с фланцем должен находиться наверху.</p>
3.		<p>Возможно постепенно свинчивать сектора, таким образом, чтобы их края были параллельными друг с другом. Следует попеременно и напеременно довинчивать винты между отдельными секторами. С целью правильно расположить прокладки, каждое соединение должно быть несколько раз довернутым. В момент, когда муфта начнет сжимать трубу, нужно установить ее в требуемой позиции.</p>
4.	 <p> макс: M12 - 55-70 Nm M16 - 85-120 Nm M20 - 125-160 Nm </p>	<p>После сжатия довинтить винты не превышая максимального момента для данного типа. Довинчивание следует повторить после четверти часа. В правильно установленной муфте, края секторов должны быть параллельными, а пережутки между ними, такими же.</p>